

Montageanleitung

DE

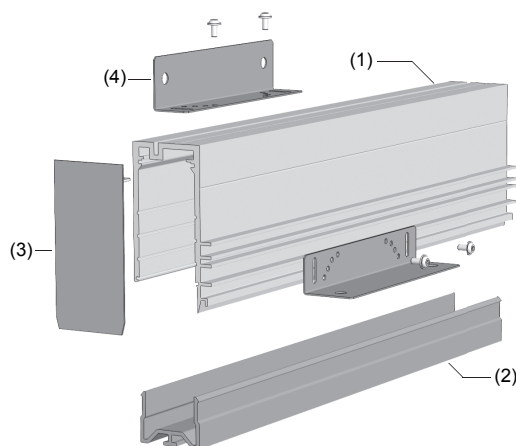
instalight NoLimit 4033

Lichtvoute über Eck

Art.-Nr. il 4033 MK VT...



(1)	Einbauprofil	il 4033 MK VT ...	L=2,3 m
(2)	Schutzabdeckung	il 4033 ZM M 001	L=2,3 m
(3)	Endkappe	il 4033 EP SK ...	2 Stck.
(4)	Montagewinkel	il 4033 EPVT BW	2 Stck.



Sicherheitshinweise

Montage nur durch qualifiziertes Fachpersonal.

Schwere Verletzungen, Brand oder Sachschäden möglich. Anleitung vollständig lesen und beachten.

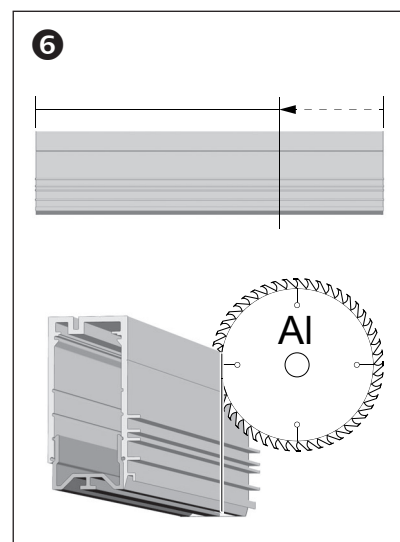
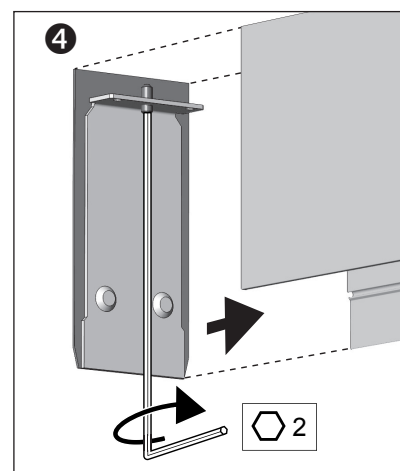
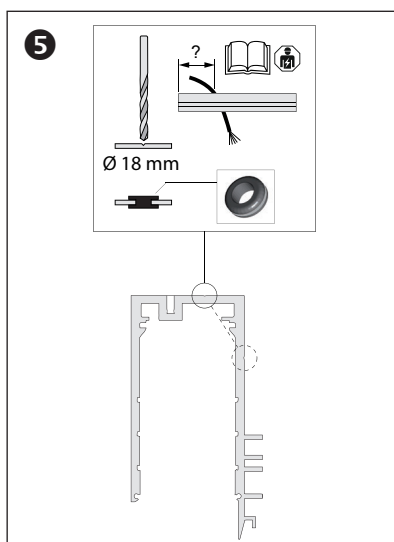
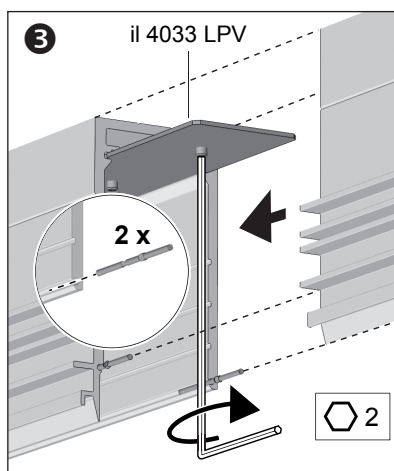
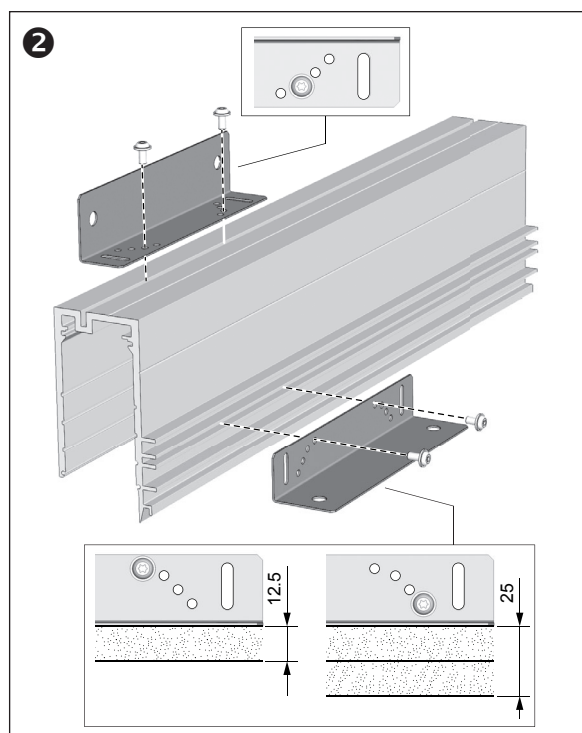
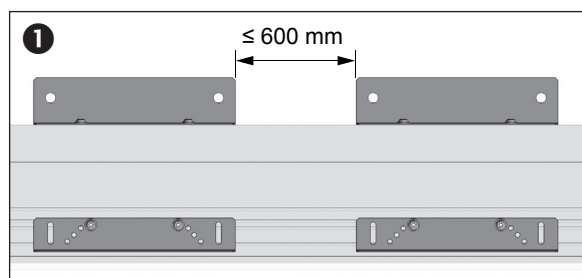
Anwendung nur im Innenbereich.

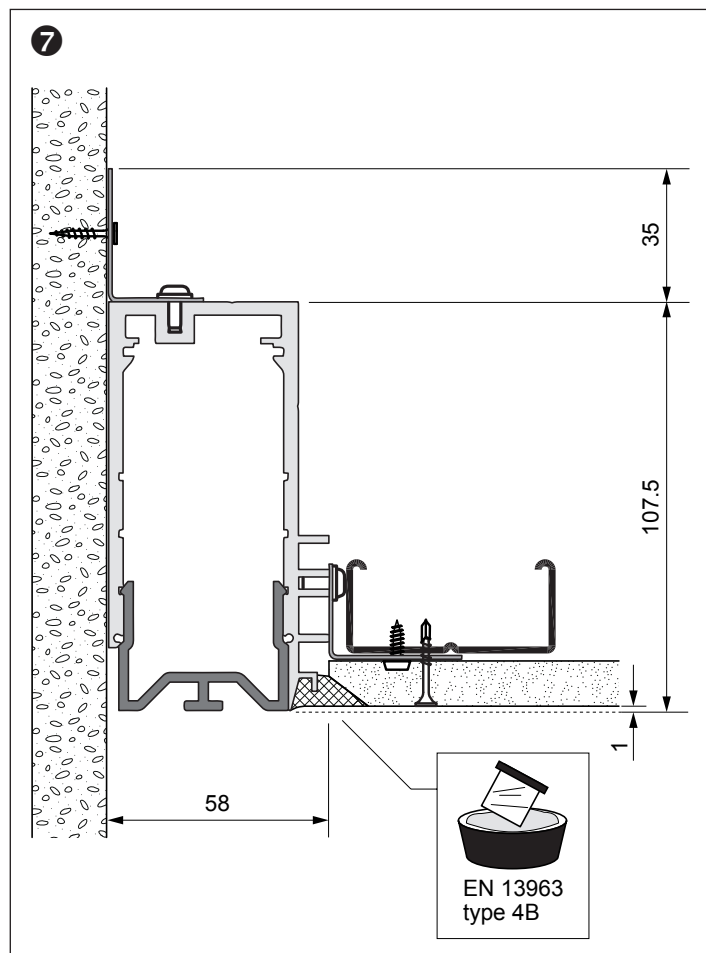
Lieferung ohne Montagematerial. Ausführung und Länge der benötigten Schrauben müssen vom Fachpersonal entsprechend der bauseits vorhandenen Montagebedingungen gewählt werden.

Decken- und Wandkonstruktion müssen so ausgeführt sein, dass diese das angegebene Metergewicht sowie sämtliche während der Montage/Demontage zusätzlich auftretenden Druck- und Zugkräfte sicher aufnehmen können.

Diese Anleitung ist Bestandteil des Produktes und muss beim Endkunden verbleiben.

Montage





Winkel am Einbauprofil montieren (Bild 1, 2)

- Abstand der Montagewinkel abhängig von der Tragfähigkeit der Decke/Wand wählen.
Empfohlen: Acht Montagewinkel pro Profil (L=2,3 m). Dabei je zwei Winkel am Anfang und Ende des Profils vorsehen.
- Montagewinkel mit den beiliegenden Schrauben am Einbauprofil befestigen.

Einbauprofile verbinden (Bild 3)

- Einbauprofile wie dargestellt mit Hilfe des Profilverbinder-Sets (il 4033 LPV) aneinanderreihen.
- Zur Fixierung Madenschrauben mit einem Innensechskant-Schlüssel (SW 2) handfest anziehen.

Einbauprofile verschließen (Bild 4)

- Stirnseiten der Einbauprofile mit Endkappe verschließen.
- Zur Fixierung der Endkappen Madenschrauben mit einem Innensechskant-Schlüssel (SW 2) handfest anziehen.

Kabeldurchführung herstellen (Bild 5)

- Zur Einführung der Zuleitung eine Bohrung in der oberen oder seitlichen Bohrung herstellen.
- Die horizontale Position für die Kabeldurchführung hängt von der späteren Bestückung des Einbauprofils ab und ist der Dokumentation des Elektroplaners zu entnehmen.
- Bohrung entgraten und Kabeltülle einsetzen.
- Die Kabeltülle ist Bestandteil des Endkappen-Sets.
- Zuleitung durch die Kabeltülle in das Profil führen.

Einbauprofil kürzen (Bild 6)

Wenn notwendig, kann das Einbauprofil bauseits auf Maß gekürzt werden. Dabei folgendes beachten:

- Robuste Kappsäge mit Sägeblatt für Aluminium verwenden.
- Zum Sägen Schutzabdeckung in das Profil einsetzen.

Einbauprofil montieren (Bild 7)

- Wandanschluss: Einbauprofil mit Hilfe der oberen Montagewinkel an der Wand befestigen.
- Vorbereitung für Deckenanschluss: Seitliche Montagewinkel wie dargestellt mit einem aufgelegten C-Profil verstärken.

Deckenanschluss herstellen (Bild 7)

- Deckenplatten bis zum Anschlag an das Einbauprofil heranschieben und dann mit C-Profilen und Montagewinkeln verschrauben.
- Schutzabdeckung in das Einbauprofil einsetzen.
- Die Schutzabdeckung ist optional und dient dem Schutz des Profilinneren vor eindringender Spachtelmasse. Alternativ zur Schutzabdeckung können an der Innenseite des Profils auch Klebestreifen angebracht werden.
- Nut zwischen Einbauprofil und Deckenplatten mit rissfestem Fugenspachtel (Typ 4B nach DIN EN 13963) verschließen.

Anhang

Technische Daten

Gewicht mit Lichtkomponenten	5,5 kg/m
Max. Druckbelastung beim Montieren von Lichtkomponenten	100 N
Max. Zugbelastung beim Demontieren von Lichtkomponenten	100 N

Gewährleistung

Technische und formale Änderungen am Produkt, soweit sie dem technischen Fortschritt dienen, behalten wir uns vor.

Wir leisten Gewähr im Rahmen der gesetzlichen Bestimmungen.

Bitte schicken Sie das Gerät portofrei mit einer Fehlerbeschreibung an unsere zentrale Kundendienststelle:

Instalighting GmbH
Hohe Steinert 10
58509 Lüdenscheid
Deutschland

Instruction manual

EN

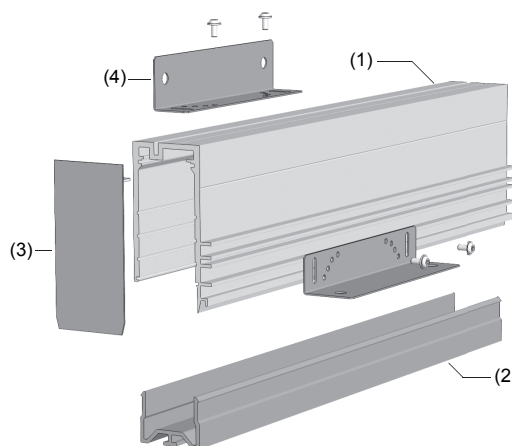
instalight NoLimit 4033

Profile for diagonally cove lighting

Art. no. il 4033 MK VT...



(1)	Installation profile	il 4033 MK VT ...	L=2.3 m
(2)	Protective cover	il 4033 ZM M 001	L=2.3 m
(3)	End cap	il 4033 EP SK ...	2 Pcs.
(4)	Mounting bracket	il 4033 EPVT BW	2 Pcs.



Safety instructions

Mounting only by qualified experts.

Serious injuries, fire or property damage possible. Please read and follow manual fully.

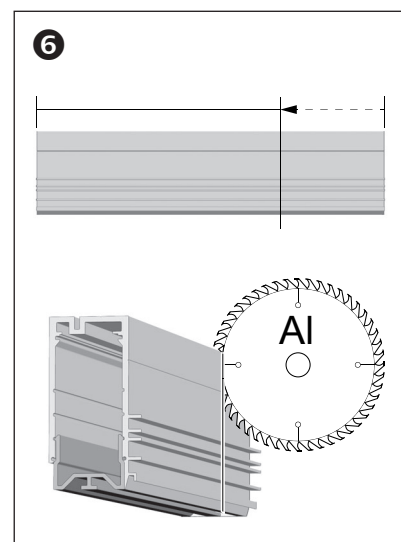
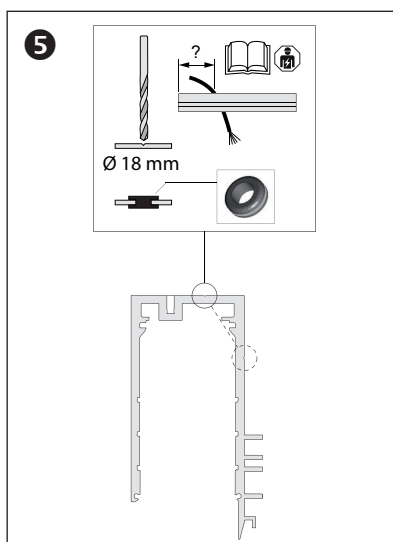
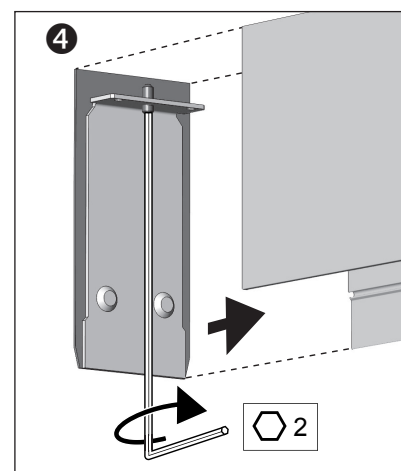
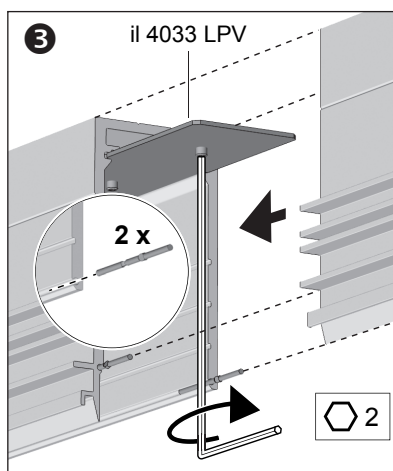
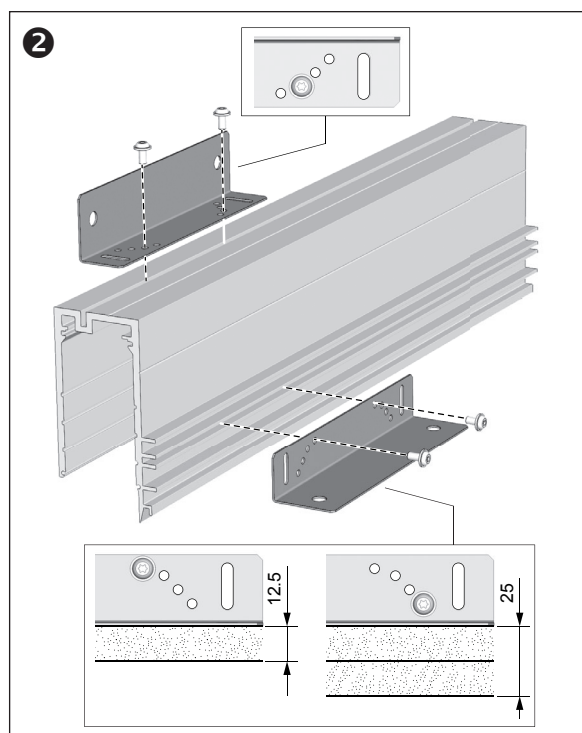
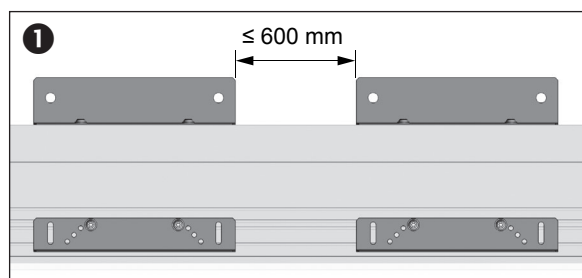
Only use indoors.

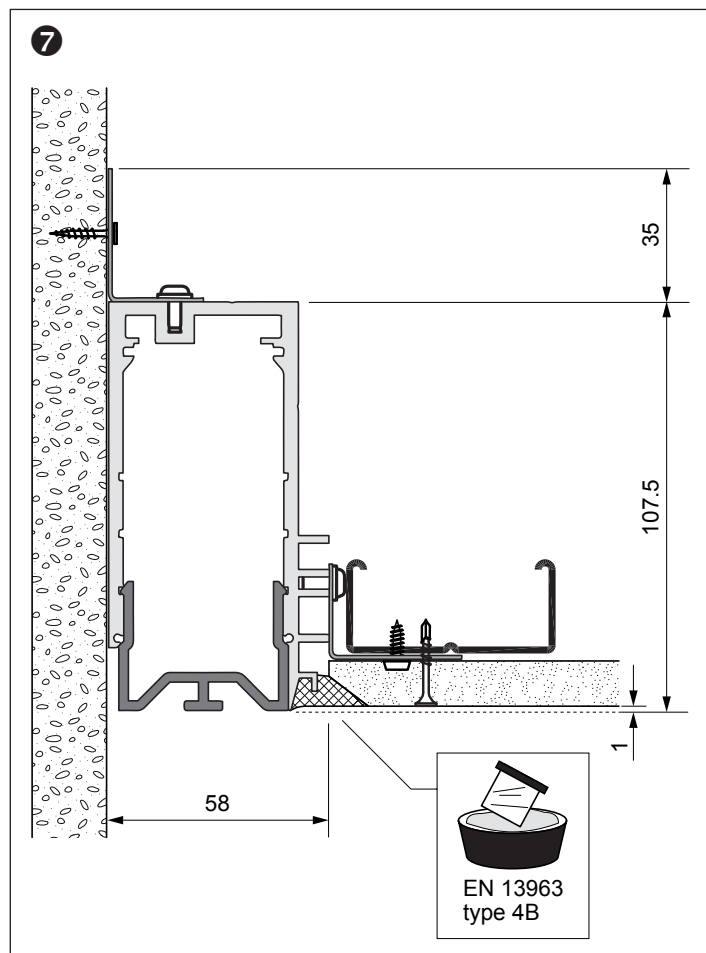
Delivery without mounting material. Type and length of the necessary screws must be selected by the experts in accordance with the mounting conditions on-site.

The ceiling and wall construction must be carried out in such a way that they can safely accommodate the given weight per metre as well as all additionally occurring compressive force and tensile force during mounting / removal.

These instructions are an integral part of the product, and must remain with the end customer.

Mounting





Mounting the brackets on the installation profile (Figure 1, 2)

- Select the distance of the mounting brackets dependent on the load-bearing capacity of the ceiling / wall.
Recommended: eight mounting brackets for each profile (L=2.3 m). Place two brackets on both the beginning and end of the profile.
- Fasten the mounting brackets to the installation profile with the accompanying screws.

Connecting the installation profiles (Figure 3)

- String together the installation profiles as depicted with the help of the profile connector set (il 4033 LPV).
- To fix them, tighten the grub screws with an Allen key (SW 2) by hand.

Sealing the installation profiles (Figure 4)

- Seal the front sides of the installation profiles with an end cap.
- To fix the end caps, tighten the grub screws with an Allen key (SW 2) by hand.

Creating a cable gland (Figure 5)

- To install the supply, make a borehole in the upper drilling slot or the drilling slot on the side.
- ❗ The horizontal position for the cable gland depends on the later placement of the installation profile and is to be taken from the electrical engineer's documentation.
- Deburr the hole and install the cable grommet.
- ❗ The cable grommet is a component of the end cap set.
- Guide the supply line through the cable grommet to the profile.

Shortening the installation profile (Figure 6)

If necessary, the installation profile can be shortened to measure on site.

In doing so, the following should be observed:

- Use a robust mitre saw with a saw blade for aluminium.
- When sawing, place a protective cover in the profile.

Mounting the installation profile (Figure 7)

- Wall connection: fix the installation profile to the wall with the help of the upper mounting bracket.
- Preparation for a ceiling connection: reinforce the side mounting brackets by adding a C-profile, as illustrated.

Creating a ceiling connection (Figure 7)

- Slide the ceiling panels until they come into contact with the installation profile and then secure with C profiles and mounting brackets.
- Place a protective cover in the installation profile.
- ❗ The protective cover is optional and serves to protect the inside of the profile from penetrating filler. As an alternative to a protective cover, adhesive strips can also be applied to the interior of the profile.
- Close the slot between the installation profile and the ceiling panels with tear-resistant joint filler (type 4B in accordance with DIN EN 13963).

Appendix

Technical data

Weight with light components	5.5 kg / m
Max. pressure load in Mounting light components	100 N
Max. pressure load in Removal of light components	100 N

Warranty

We reserve the right to make technical and formal changes to the product in the interest of technical progress.

We provide a warranty as provided for by law.

Please send the unit postage-free with a description of the defect to our central customer service office:

Instalighting GmbH
Hohe Steinert 10
58509 Lüdenscheid
Germany