

## instalight 4010

### Sicherheitshinweise

Während Montage und Transport dürfen sich Tragschienen, LED-Lampen und Acrylabdeckungen nicht durchbiegen. Dies führt zu Beschädigungen.

Die LED-Lampen dürfen nicht in Wasser getaucht werden. Es besteht die Gefahr eines elektrischen Schlages. Für eine ausreichende Entwässerung sorgen.

Installation elektrischer Geräte darf nur durch Elektrofachkräfte erfolgen.

Bei Nichtbeachtung der Anleitung können Schäden am Gerät, Brand oder andere Gefahren entstehen.

Diese Anleitung ist Bestandteil des Produktes und muss beim Endverbraucher verbleiben.

### Funktion

Diese Anleitung beschreibt die Montage eines Systems aus Edelstahl-Tragschienen und Zubehörteilen wie Acrylabdeckungen, Endelemente, Stirnkappe usw. In Kombination mit LED-Lampen wird dieses System zur Akzentbeleuchtung im Innen- und Außenbereich verwendet.

Von den Acrylabdeckungen gibt es zwei Varianten. Die transluzente Variante erzeugt ein diffuses Licht über die gesamte Fläche der Abdeckung. Die Variante Micro-Linie erzeugt einen schmalen Lichtstreifen.

### Aufbau (Bild 1)

- Tragschiene
- Haltenase
- Halteklammer für LED-Lampe
- Wasserauslass, nur Tragschiene für waagerechte Montage
- Leitungseinführung
- Tragschiene-Endelement
- Tragschienen-Verbinder
- Tragschiene-Ausgleichselement
- Ausgleichselement-Verbinder
- Gummitülle für Leitungseinführung-Tragschiene
- Gummitülle für Leitungseinführung-Stirnkappe oder Tragschienen-Endelement
- LED-Lampe
- Acrylabdeckung
- Aussparung für Haltenase
- Acrylverbinder
- Acrylendelement
- Acrylabdeckung-Ausgleichselement
- Stirnkappe

### Montage

Bitte auch die projektbezogene Dokumentation beachten.

Der elektrische Anschluss der LED-Lampen wird in einer gesonderten Anleitung beschrieben.

Für senkrechte Montage Tragschienen ohne Wasserauslässe verwenden.

Bei waagerechter Montage müssen die Wasserauslässe (4) unten liegen.

Die minimale Einbaubreite für die Montage in Nuten beträgt 41 mm. Ist die Einbaubreite kleiner, kann die Acrylabdeckung nicht montiert oder demontiert werden.

### Tragschienen miteinander verbinden

- Tragschienen (1) auf einen ebenen Untergrund legen.
- Tragschienen-Verbinder (7) wie in Bild (2) dargestellt in die Tragschienen einsetzen.
- Tragschienen-Verbinder (7) mit beiliegenden Muttern festschrauben.

- Um eine nicht benötigte seitliche Leitungseinführung zu verschließen, den Tragschienen-Verbinder (7) spiegelverkehrt einsetzen.

### Tragschienen mit Endelement verbinden

- Tragschiene (1) und Tragschienen-Endelement (6) auf einen ebenen Untergrund legen.
- Tragschienen-Verbinder (7) wie in Bild 2 dargestellt einsetzen.
- Tragschienen-Verbinder (7) mit beiliegenden Muttern festschrauben.

- Um eine nicht benötigte seitliche Leitungseinführung zu verschließen, den Tragschienen-Verbinder (7) spiegelverkehrt einsetzen.

### Potentialausgleich anschließen (Bild 2)

Zum Anschluss der Tragschiene an einen bauseits vorhandenen Potentialausgleich (20) den M4-Gewindebolzen (22) sowie einen Kabel-Ringschuh (21) gemäß Zeichnung verwenden.

- Kabel-Ringschuh (21) zusammen mit dem Tragschienen-Verbinder (7) am M4-Gewindebolzen (22) befestigen.

### Längenausgleich

Anstelle eines Tragschienen-Endelementes kann für eine optimale Längenanpassung das Tragschienen-Ausgleichselement (8) verwendet werden. Für dieses Element wird eine LED-Lampe mit der benötigten Länge als Sondervariante gefertigt.

Die Mindestlänge des Tragschienen-Ausgleichselementes (8) beträgt 150 mm.

- Tragschienen-Ausgleichselement (8) wie dargestellt ablängen (Bild 3).
- Tragschiene (1) und Tragschienen-Ausgleichselement (8) auf einen ebenen Untergrund legen.
- Ausgleichselement-Verbinder (9) in die Tragschienen (1) und Tragschienen-Ausgleichselement (8) einlegen (Bild 4).
- Ausgleichselement-Verbinder (9) mit beiliegender Mutter mit Tragschiene (1) verschrauben.

- Ausgleichselement-Verbinder (9) und Tragschienen-Ausgleichselement (8) werden erst bei der Montage am Montageort miteinander verschraubt (Bild 4).

Die dafür benötigten Schrauben sind nicht im Lieferumfang enthalten.

### Tragschienen montieren

- VORSICHT !**  
**Verbiegung der Tragschiene und des Ausgleichselementes.**  
**Bei Montage auf unebenem Untergrund können sich die Tragschiene und das Ausgleichselement verbiegen. In diesem Fall ist der sichere Halt der Acrylabdeckung nicht mehr gegeben.**  
**Für einen ebenen Untergrund sorgen.**

Bei waagerechter Montage müssen sich die Wasserauslässe der Tragschienen unten befinden.

- Tragschienen mit geeigneten Schrauben befestigen.

- Für Dachbefestigung Montagewinkel (19) verwenden (Zubehör). Im Bild 5 sind beispielhaft zwei Montagemöglichkeiten dargestellt.

- Bei Dachbefestigung entweder alle Montagebohrungen verwenden oder nicht benötigte Bohrungen mit geeignetem Klebeband (liegt dem Ausgleichselement bei) verschließen.

### LED-Lampen montieren

Vorraussetzung: Tragschienen sind montiert. Separate Dokumentation der LED-Lampen beachten. Bei der Leitungsverlegung den minimalen Biegeradius der Anschlussleitungen einhalten. Dieser ist in der Dokumentation der LED-Lampen aufgeführt.

- Anschlussleitung der LED-Lampen (12) durch Leitungseinführung (5) sowie Gummitülle (10) oder (11) nach außen führen (Bild 6).
- Gummitülle in Tragschiene montieren (Bild 6).
- LED-Lampen (12) platzgenau, mittig in Halterung (3) einrasten. LED-Lampen sollten nachträglich nicht mehr verschoben werden (Bild 6).

- GEFAHR!**  
**Elektrischer Schlag bei Berühren spannungsführender Teile. Elektrischer Schlag kann zum Tod führen.**  
**Elektrischen Anschluss durch Elektrofachkraft ausführen lassen.**

- LED-Lampen durch Elektrofachkraft anschließen lassen.
- Funktionsprüfung durch Elektrofachkraft durchführen lassen.

### Anschlussleitung fixieren

Alle Anschlussleitungen sind in der Tragschiene verlegt.

- Anschlussleitungen mit Kabelhalter (19) fixieren. Hierzu alle Leitungsniederhalter (19) in der Tragschiene mit einem stumpfen Gegenstand in waagerechte Position biegen (Bild 7).

### Acrylabdeckung für Tragschiene einrasten

Tragschienen und LED-Lampen sind montiert.

- Acrylabdeckungen (13) in Tragschiene (1) so einrasten, dass die Haltenase (2) in die Aussparung (14) greift (Bild 8).

### Acrylabdeckung-Ausgleichselement montieren

Tragschienen und LED-Lampen sind montiert.

- Acrylabdeckung-Ausgleichselement (17) wie dargestellt ablängen (Bild 3).
- Acrylabdeckung-Ausgleichselement (17) in Tragschienen-Ausgleichselement (8) einrasten (Bild 8).

### Acrylverbinder einrasten

Acrylabdeckungen und Acrylabdeckung-Ausgleichselement sind montiert.

- Bei Stirnkappen mit Leitungseinführung Gummitülle (11) (Bild 9) für Leitungseinführung einsetzen.

- Stirnkapfen (18) aufsetzen und mit beiliegenden Schrauben und Federringen festschrauben (Bild 9).

### Stirnkappe montieren

Acrylendelement ist eingerastet.

- Bei Stirnkappen mit Leitungseinführung Gummitülle (11) (Bild 9) für Leitungseinführung einsetzen.
- Stirnkapfen (18) aufsetzen und mit beiliegenden Schrauben und Federringen festschrauben (Bild 9).

### Anhang

#### Technische Daten

siehe Tabellen

#### Zubehör

Montagewinkel für waagerechte Dachbefestigung Art.-Nr.58926062

#### Gewährleistung

Technische und formale Änderungen am Produkt, soweit sie dem technischen Fortschritt dienen, behalten wir uns vor.

Wir leisten Gewähr im Rahmen der gesetzlichen Bestimmungen.

**Bitte schicken Sie das Gerät portofrei mit einer Fehlerbeschreibung an unsere zentrale Kundendienststelle:**

**Instalighting GmbH**

Hohe Steinert 10

58509 Lüdenscheld

Deutschland

### Technische Daten

Art.Nr.	Bezeichnung	Länge (mm)	Breite (mm)	Höhe (mm)
5 8926 430	Tragschiene für LEDLUX linear LX, LN, LH, LS	2296	34	50
5 8926 431	Tragschiene für LEDLUX linear LX, LN, LH, LS	662	34	50
5 8926 440	Tragschiene für LEDLUX linear LX, LN, LH, LS	2296	34	50
5 8926 441	Tragschiene für LEDLUX linear LX, LN, LH, LS	662	34	50
5 8926 050	Tragschienen-Ausgleichselement senkrecht / waagerecht	600	34	50
5 8926 450	Tragschienen-Ausgleichselement senkrecht	2400	34	50
5 8926 451	Tragschienen-Ausgleichselement waagerecht	2400	34	50
5 8926 051	Endelement-Set, links, ohne Leitungseinführung	48	34	50
5 8926 052	Endelement-Set, rechts, ohne Leitungseinführung	48	34	50
5 8926 053	Endelement, links, mit Leitungseinführung	48	34	50
5 8926 054	Endelement, rechts, mit Leitungseinführung	48	34	50
5 8926 055	Ausgleichselement-Set, ohne Leitungseinführung	600	34	50
5 8926 056	Ausgleichselement-Set, mit Leitungseinführung	600	34	50
5 8926 063	Stirnkappe, mit Leitungseinführung mit Schrauben	33	40	57
5 8926 064	Stirnkappe, ohne Leitungseinführung mit Schrauben	33	40	57
5 8926 470	Acrylabdeckung für LEDLUX linear LX, LN, LH, LS Micro-Linie	2273	37	15
5 8926 471	Acrylabdeckung für LEDLUX linear LX, LN, LH, LS Micro-Linie	639	37	15
5 8926 077	Acrylverbinder, Micro-Linie	45	37	15
5 8926 078	Acrylendelement, Micro-Linie	52,5	37	15
5 8926 076	Acrylabdeckung-Ausgleichselement	573,5	37	15
5 8926 472	Acrylabdeckung-Ausgleichselement	2373	37	15
5 8926 480	Acrylabdeckung für LEDLUX linear LX, LN, LH, LS transluzent	2273	37	15
5 8926 481	Acrylabdeckung für LEDLUX linear LX, LN, LH, LS transluzent	639	37	15
5 8926 087	Acrylverbinder, transluzent	45	37	15
5 8926 088	Acrylendelement, transluzent	52,5	37	15
5 8926 086	Acrylabdeckung-Ausgleichselement, transluzent	573,5	37	15
5 8926 482	Acrylabdeckung-Ausgleichselement transluzent	2373	37	15
5 8926 490	Acrylabdeckung für LEDLUX linear LX, LN, LH, LS klar	2273	37	15
5 8926 491	Acrylabdeckung für LEDLUX linear LX, LN, LH, LS klar	639	37	15
5 8926 097	Acrylverbinder, klar	45	37	15
5 8926 098	Acrylendelement, klar	57,5	37	15
5 8926 096	Acrylabdeckung-Ausgleichselement, klar	573,5	37	15
5 8926 492	Acrylabdeckung-Ausgleichselement, klar	2373	37	15



## instalight 4010

Montageanleitung

**D** **GB**

### Instalighting GmbH

Hohe Steinert 10

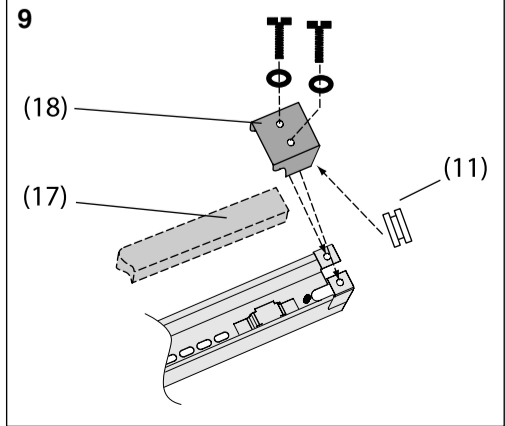
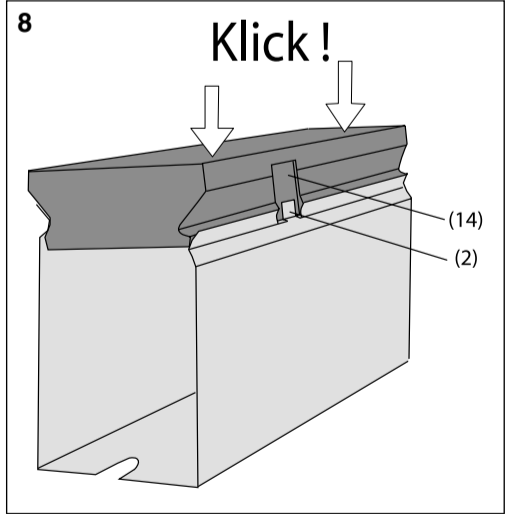
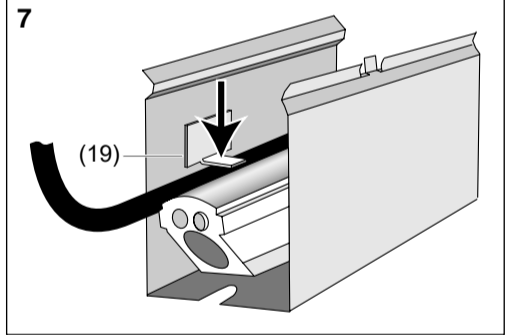
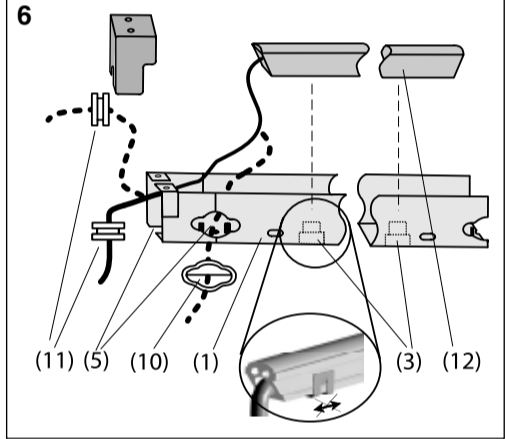
58509 Lüdenscheld

Telefon +49 2351 65619-0

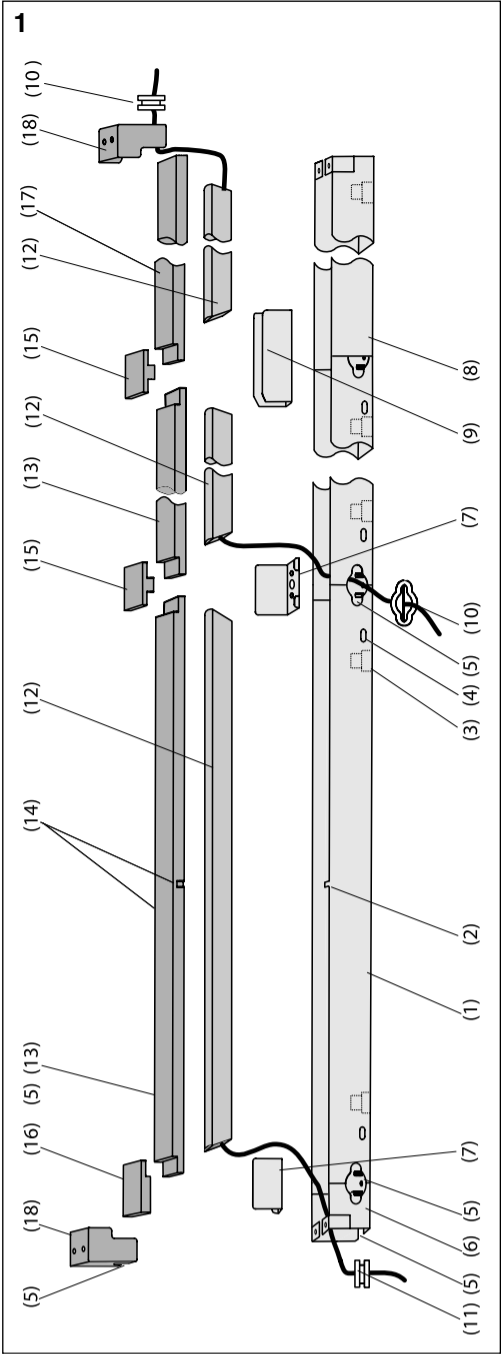
www.instalighting.de

info@instalighting.de

82564120 09.12.2019



GB



## instalight 4010

### Safety instructions

**During mounting and transport, supporting rails, LED lamps and acrylic covers must not bend. Risk of damage.**

**LED lamps must not be immersed in water. Risk of an electric shock. Ensure sufficient drainage. Electrical equipment must be installed and fitted by qualified electricians only.**

**Failure to observe the instructions may cause damage to the device and result in fire or other hazards.**

**These operating instructions are part of the product and must be left with the final customer.**

### Function

These instructions describe the fitting operations for a stainless steel mounting rail system with accessories such as acrylic covers, end sections, end cap, etc. In combination with LED lamps, this system is used for accent lighting applications indoors and outdoors.

The acrylic covers exist in two variants. The translucent variant produces diffuse light over the whole cover surface. The Micro-Line variant produces a narrow band of light.

### Components (Fig. 1)

- (1) mounting rail
- (2) retaining lug
- (3) retaining clamp for LED lamp
- (4) drain opening, only mounting rail for horizontal fitting
- (5) cable inlet
- (6) mounting rail end section
- (7) mounting rail assembly bracket
- (8) mounting rail extension element
- (9) rail extension fitting
- (10) rubber sleeve for mounting rail cable inlet
- (11) rubber sleeve for cable inlet in end cap or in mounting rail end section
- (12) LED lamp
- (13) acrylic cover
- (14) notch for retaining lug
- (15) acrylic cover connection piece
- (16) acrylic cover end element
- (17) acrylic cover extension element
- (18) end cap

### Fitting

Please observe also the product-related documentation.

The electrical connection of the LED lamps is described in a separate note.

For vertical installation use mounting rails without water drain openings.

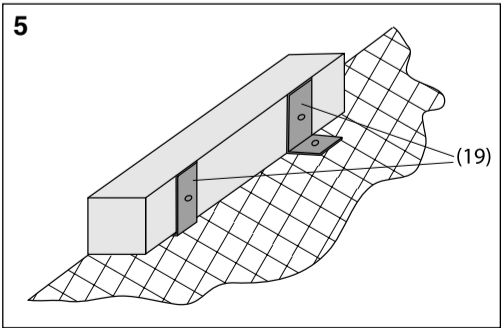
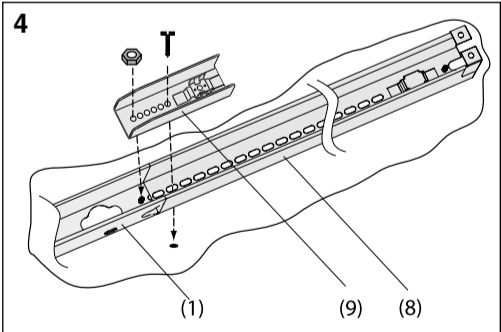
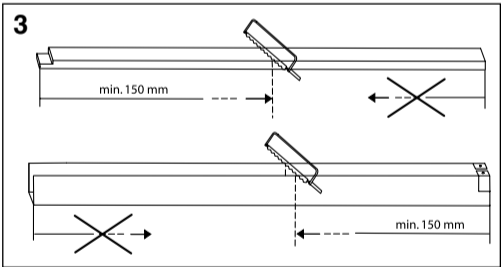
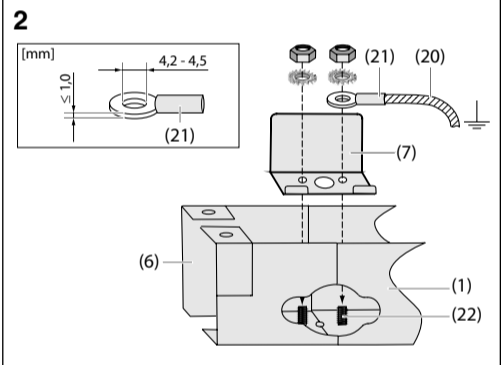
For horizontal installation, the drain openings (4) must be at the bottom.

The minimum mounting width for installation in grooves is 41 mm. If the mounting width is less, the acrylic cover cannot be fitted or removed.

### Joining the mounting rails

- Place the mounting rails (1) on a level surface.
- Insert the mounting rail assembly bracket (7) into the mounting rail as shown in fig. 2.
- Fasten the mounting rail assembly bracket (7) with the nuts supplied.

- To close an unused cable inlet in the section sidewall, install the mounting rail assembly bracket (7) the other way round.



GB

### Connecting the mounting rail to the end section

- Place mounting rail (1) and mounting rail end section (6) on a level surface.
- Insert the mounting rail assembly bracket (7) as shown in fig. 2.
- Fasten the mounting rail assembly bracket (7) with the nuts supplied.

- To close an unused cable inlet in the section sidewall, install the mounting rail assembly bracket (7) the other way round.

### Connect equipotential bonding (fig. 2)

For connection of the supporting rail to an existing equipotential bonding (20) use the M4 threaded bolt (22) and a cable sleeve (21) as shown in the drawing.

- Fasten the cable sleeve (21) together with the supporting rail connector (7) at the M4 threaded bolt (22).

### Length compensation

For optimal length compensation, the mounting rail extension element (8) can be used instead of a mounting rail end section. For this element, a LED lamp with the required length can be manufactured as a special variant.

The minimum length of the mounting rail extension element (8) is 150 mm.

- Cut the mounting rail extension element (8) to the required length (fig. 3).
- Place mounting rail (1) and mounting rail extension element (8) on a level surface.
- Place rail extension fitting (9) into mounting rail (1) and into the mounting rail extension element (8) (fig. 4).
- Fasten the rail extension fitting (9) with the nut supplied to the mounting rail (1).

- The rail extension fitting (9) and the mounting rail extension element (8) are bolted together when the system is assembled at the place of fitting. The screws needed are not included in the scope of supply.

### Fitting the mounting rail



#### CAUTION

**Risk of deformation of mounting rail and extension element.**

**The mounting rail and the extension element can deform when fitted on a non-level surface. In this case, a safe support of the acrylic cover is no longer ensured. The fitting surface must be level!**

For horizontal installation, the drain openings (4) of the mounting rail must be at the bottom.

- Fasten the mounting rails with suitable screws.

- For roof installation, use the fitting brackets (19) (accessory). Fig. 5 shows two fitting variants as an example.

- In case of roof mounting, use all drillings available or cover drillings that are not needed with suitable tape (enclosed with the adapter).

GB

### Fitting the LED lamps

After fitting of the mounting rails:

Observe separate documentation of the LED lamps. When laying the cables, please observe the minimum bending radius of the connection leads as indicated in the documentation of the LED lamps.

- Run the connecting cable of the LED lamps (12) through the cable inlet (5) and through rubber sleeve (10) or (11) (fig. 6) out of the rail (fig. 6).
- Fit the rubber sleeve in the mounting rail (fig. 6).
- Snap the LED lamps (12) correctly centered onto the holders (3). Thereafter, the LED lamps should not be moved anymore (fig.6).



#### DANGER!

**Electric shock in case of accidental contact with live parts. Electric shocks can be fatal.**

**Have the electrical connection performed by a qualified electrician.**

- Have LED lamps connected by a qualified electrician.
- Have the function checks performed by a qualified electrician.

### Fix connection lead

All connection leads are laid in the supporting rail.

- Fix connection leads with cable clamps (19). To this effect bend all cable clamps (19) in the supporting rail into horizontal position by means of a blunt object (fig. 7).

### Snapping the acrylic cover onto the mounting rail

After fitting the mounting rail and the LED lamps:

- Snap the acrylic covers (13) onto the mounting rail (1) so that the retaining lug (2) engages with the notch (14) (fig. 8).

### Fitting the acrylic cover extension element

After fitting the mounting rail and the LED lamps:

- Cut the acrylic cover extension element (17) to the required length (fig. 3).
- Snap the acrylic cover extension element (17) onto the mounting rail extension element (8) (fig. 8).

### Snapping the acrylic cover connection piece in place

After fitting the acrylic covers and the acrylic cover extension element:

- Snap the acrylic cover connection piece (15) (fig.1) in place between two acrylic covers.

### Snapping the acrylic cover end element in place

- Snap the acrylic cover end element (16) (fig. 1) onto the mounting rail end section (fig. 8).

### Fitting the end cap

The acrylic cover end element has been snapped in place.

- Insert the rubber sleeve (11) (fig. 9), if the end cap is used as cable inlet opening.
- Place the end caps (18) on the rail and fasten with the screws and spring washers supplied (fig. 9).

### Annex

#### Technical data

see tables

#### Accessories

Fitting bracket for horizontal roof installation Art. no. 5 8926 062

#### Warranty

We reserve the right to make technical and formal changes to the product in the interest of technical progress.

We provide a warranty as provided for by law.

**Please return the unit postage paid to our central service department giving a brief description of the fault:**

#### Instalighting GmbH

Hohe Steinert 10  
58509 Lüdenscheid  
Germany

GB

### Technical data

Art.Nr.	Bezeichnung	Länge (mm)	Breite (mm)	Höhe (mm)
5 8926 430	mounting rail for LEDLUX linear LX, LN, LH, LS	2296	34	50
5 8926 431	mounting rail for LEDLUX linear LX, LN, LH, LS	662	34	50
5 8926 440	mounting rail for LEDLUX linear LX, LN, LH, LS	2296	34	50
5 8926 441	mounting rail for LEDLUX linear LX, LN, LH, LS	662	34	50
5 8926 050	Mounting rail extension element vertical / horizontal	600	34	50
5 8926 450	Mounting rail extension element vertical	2400	34	50
5 8926 451	Mounting rail extension element horizontal	2400	34	50
5 8926 051	End cap set, left, without cable inlet	48	34	50
5 8926 052	End cap set, right, without cable inlet	48	34	50
5 8926 053	End element, left, with cable inlet	48	34	50
5 8926 054	End element, right with cable inlet	48	34	50
5 8926 055	Extension element set, without cable inlet	600	34	50
5 8926 056	Extension element set, with cable inlet	600	34	50
5 8926 063	End cap, with cable inlet, with screws	33	40	57
5 8926 064	End cap, without cable inlet, with screws	33	40	57
5 8926 470	Acrylic cover for LEDLUX linear LX, LN, LH, LS Micro-Line	2273	37	15
5 8926 471	Acrylic cover for LEDLUX linear LX, LN, LH, LS Micro-Line	639	37	15
5 8926 077	Acrylic cover connection piece Micro-Line	45	37	15
5 8926 078	Acrylic cover end cap Micro-Line	52,5	37	15
5 8926 076	Acrylic cover extension element, Micro-Line	573,5	37	15
5 8926 472	Acrylic cover extension element, Micro-Line	2373	37	15
5 8926 480	Acrylic cover for LEDLUX linear LX, LN, LH, LS translucent	2273	37	15
5 8926 481	Acrylic cover for LEDLUX linear LX, LN, LH, LS translucent	639	37	15
5 8926 087	Acrylic cover connection piece, translucent	45	37	15
5 8926 088	Acrylic cover end cap, translucent	52,5	37	15
5 8926 086	Acrylic cover extension element, translucent	573,5	37	15
5 8926 482	Acrylic cover extension element, translucent	2373	37	15
5 8926 490	Acrylic cover for LEDLUX linear LX, LN, LH, LS clear	2273	37	15
5 8926 491	Acrylic cover for LEDLUX linear LX, LN, LH, LS clear	639	37	15
5 8926 097	Acrylic cover connection piece, clear	45	37	15
5 8926 098	Acrylic cover end cap, clear	57,5	37	15
5 8926 096	Acrylic cover extension element, clear	573,5	37	15
5 8926 492	Acrylic cover extension element, clear	2373	37	15



InstaLighting

## instalight 4010

Fitting instructions

D GB

### Instalighting GmbH

Hohe Steinert 10  
58509 Lüdenscheid

Telefon +49 2351 65619-0

www.instalighting.de  
info@instalighting.de

