

instalight 1065 R B single 500 mm

Sicherheitshinweise



Montage und Anschluss elektrischer Geräte dürfen nur durch Elektrofachkräfte erfolgen.

Schwere Verletzungen, Brand oder Sachschäden möglich. Anleitung vollständig lesen und beachten.

Die Anschlussleitung darf nur vom Hersteller ausgetauscht werden. Bei beschädigter Anschlussleitung Leuchte an die zentrale Kundendienststelle des Herstellers schicken.

Leuchte nicht an konventionellen Dimmer anschließen. Zum Dimmen DALI-Steuergerät verwenden (Nur Variante 'DA').

Bei beschädigtem Schutzglas gesamte Leuchte austauschen.

Pulverbeschichtung nicht beschädigen. Eine beschädigte Pulverbeschichtung kann zu Korrosion führen.

Chemikalien können den Korrosionsschutz gefährden. Kontakt mit aggressiven Medien (z.B. Säuren) vermeiden.

Diese Anleitung ist Bestandteil des Produktes und muss beim Endkunden verbleiben.

Geräteaufbau

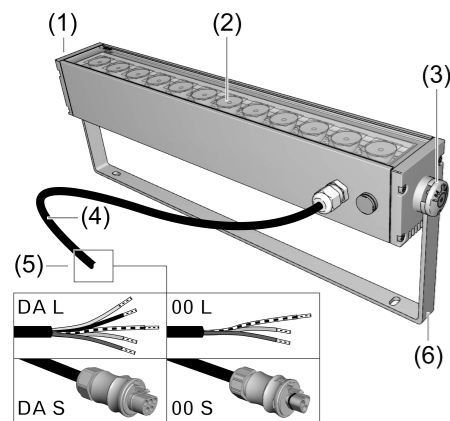


Bild 1

- Leuchtenkörper
- Schutzglas (Lichtaustritt)
- Klemmscheibe
- Anschlussleitung
- Anschlussstecker (nur Variante 'S')
- Freies Leitungsende (nur Variante 'L')
- Haltebügel

Funktion

Bestimmungsgemäßer Gebrauch

Kompakter LED-Fassadenstrahler. Zur Akzentuierung von architektonischen Elementen im Innen- und Außenbereich. Geeignet für Wand-, Decken- und Bodenmontage.

Variante 'DA': Dimmbar über integrierte DALI-Schnittstelle.

Lichttechnik

12 weiße LED-Lichtquellen.

Abstrahlcharakteristik abhängig von der gewählten Optik: Asymmetrisch, rotationssymmetrisch oder oval.

Lichtfarbe, Abstrahlwinkel und -charakteristik siehe Geräteetikett.

Leuchtmittel / Wartung

Hochleistungs-LED-Leuchtmittel. Lebensdauer (L80/B10): 60.000 h. Das Leuchtmittel ist nur durch den Hersteller auswechselbar. Leuchte bei defektem Leuchtmittel an die zentrale Kundendienststelle des Herstellers schicken.

Reinigung

Leuchte vor dem Reinigen ausschalten und abkühlen lassen. Leuchtenkörper mit einem angefeuchteten weichen Tuch reinigen.

Zum Säubern des Schutzglases können Reinigungsmittel verwendet werden, die auch für Glaskeramik-Kochflächen zugelassen sind.

Informationen für Elektrofachkräfte

Montage und elektrischer Anschluss



GEFAHR!

Elektrischer Schlag bei Berühren spannungsführender Teile.

Elektrischer Schlag kann zum Tod führen.

Vor Anschluss der Leuchten Zuleitung freischalten.

Leuchte montieren

- Zur Montage der Leuchte zunächst die seitlichen Klemmscheiben (3) mit einem Stiftschlüssel TORX 30 lösen und den Haltebügel (6) vom Leuchtenkörper (1) abnehmen.
- Montagebohrungen herstellen (Bild 2).
- Zur Montage mindestens die beiden äußeren Löcher im Haltebügel verwenden.
- Haltebügel (6) mit zwei geeigneten Schrauben am Montagegrund befestigen.
- Leuchtenkörper (1) in den Haltebügel (6) einsetzen.
- Klemmscheiben (3) an beiden Seiten des Haltebügels aufsetzen und Schraube mit einem Stiftschlüssel TORX 30 handfest anziehen.

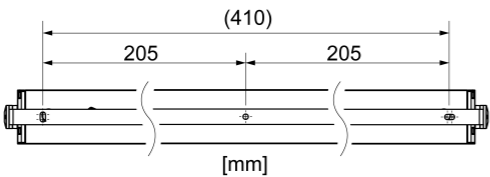


Bild 2: Bohrmaße

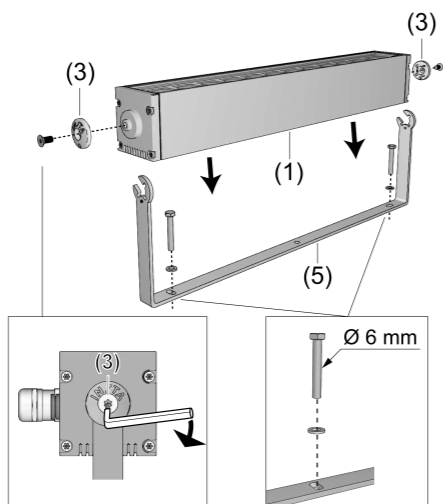


Bild 3: Leuchte montieren

Allgemeine Hinweise

Anzahl Leuchten (n) pro Stromkreis beachten:

Leitungsschutz	max. Anzahl Leuchten
B 10	30 ('00') / 14 ('DA')
C 10	40 ('00') / 23 ('DA')
B 16	50 ('00') / 23 ('DA')
C 16	60 ('00') / 37 ('DA')

Anschlussbelegung beachten:

Anschluss	Kontakt ('S')	Aderfarbe ('L')
Außenleiter	L	Braun
Neutralleiter	N	Blau
Schutzleiter	⊕	Grün-Gelb
DALI*	D1	Schwarz
DALI*	D2	Grau

*) nur Variante 'DA'

Leuchte anschließen (Variante 'S')



WARNUNG!

Zerstörung der Steckkontakte beim Stecken oder Lösen der Steckverbindung unter Last.

Vor Stecken oder Lösen der Steckverbindung Zuleitung freischalten.

Die Leuchte Variante 'S' ist mit dem Stecksystem "Wieland RST20" ausgestattet.

Zum Anschluss die unter "Zubehör" aufgelisteten Leitungen und Steckverbinder verwenden.

- Technische Dokumentation des "Wieland RST20" Stecksystems beachten.
- Leuchten gemäß Anschlusskizze verdrahten:
 - Einzel-Anschluss mit Buchse RST (7)
 - Verkettung mit Y-Verbinder RST (8)
 - Verdrahtung mit Verlängerung RST (9)

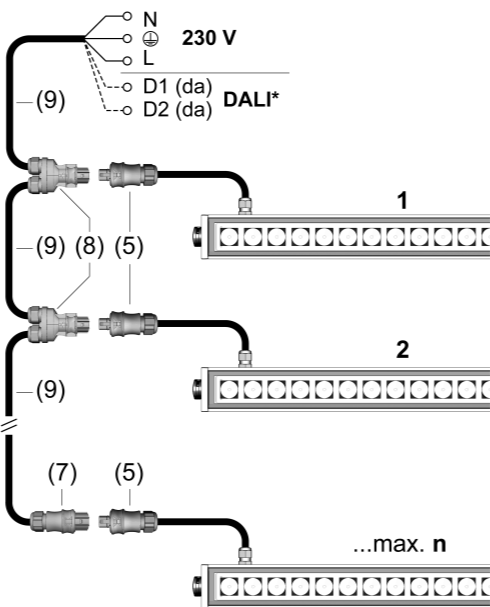


Bild 4: Anschlusskizze (Variante 'S')

Leuchte anschließen (Variante 'L')

Die Leuchte Variante 'L' wird mit freiem Leitungsende ausgeliefert.

- Anschlussklemmen nicht im Lieferumfang. Klemmen zum Anschluss der Leuchte passend zur verwendeten Leitung und national geltenden Vorschriften auswählen (z. B. Schraubklemmen 2,5 mm² / 230 V / 16 A nach DIN EN 60998-2-1).
- Die Anschlussklemmen müssen bauseits mit einer zusätzlichen Umhüllung (A) versehen werden, so dass die Anforderungen an eine doppelte oder verstärkte Isolierung sowie eine der Montageumgebung entsprechende Schutzart erfüllt sind (Bild 5).
- Leuchten gemäß Anschlusskizze verdrahten.

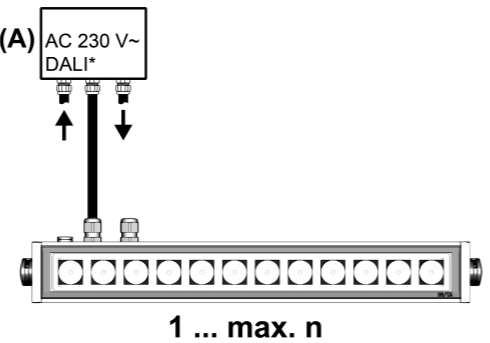


Bild 5: Anschluss-Übersicht (Variante 'L')

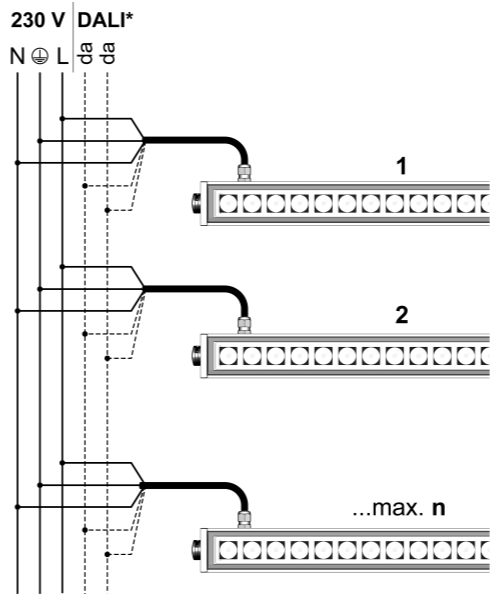


Bild 6: Anschlusskizze (Variante 'L')

Leuchte ausrichten (Bild 7)

Voraussetzung: Der Haltebügel ist montiert.

- A: Leuchtenkörper im Bügel auf den gewünschten Neigungswinkel einstellen.
- B: Klemmscheiben (3) an beiden Leuchtenseiten fixieren. Hierzu die Schrauben in der Scheibenmitte mit einem Stiftschlüssel TORX 30 festziehen.
- C: Zum Fixieren zusätzlich die Madenschrauben (10) an beiden Seiten der Leuchte mit einem Stiftschlüssel INBUS 1,5 anziehen.

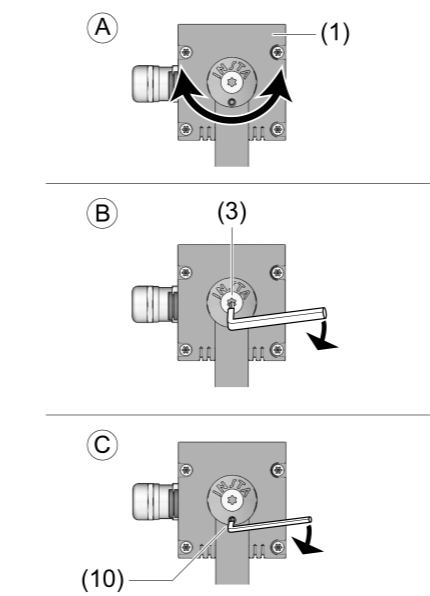


Bild 7: Leuchte ausrichten

Abstrahlrichtung bei asymmetrischer Optik

Bei asymmetrischer Optik (siehe Geräteetikett) Abstrahlrichtung beachten:

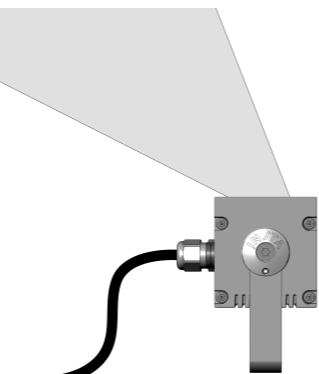


Bild 8: Abstrahlrichtung bei asymmetrischer Optik

Inbetriebnahme

Leuchte einschalten (ohne DALI)

- Netzspannung einschalten. Unmittelbar mit dem Einschalten der Netzspannung beginnt die Leuchte mit voller Helligkeit zu leuchten.
- Bei Leuchten mit DALI-Schnittstelle hängt das Verhalten nach dem Einschalten der Netzspannung von der Parametrierung ab. Werkseitig sind die Leuchten so parametrierung, dass sie bei Ausfall des DALI-Signals auf volle Helligkeit schalten.

Leuchte einschalten (DALI Broadcast-Betrieb)

Bei Anschluss an ein DALI Broadcast-Steuergerät (z. B. DALI-Powerpoti, siehe "Zubehör") lässt sich die Leuchte ohne Adressierung direkt ansteuern.

- Netzspannung einschalten. Die Leuchte schaltet bis zum Empfang des ersten DALI-Broadcast-Telegramms auf volle Helligkeit. Danach reagiert die Leuchte auf die vom DALI-Geber gesendeten Helligkeiten.
- Leuchte über DALI Broadcast-Steuergerät einschalten und gewünschte Helligkeit einstellen.

Leuchte einschalten (Adressierter DALI-Betrieb)

Bei Anschluss an ein DALI-Steuergerät für adressierten Betrieb (z. B. DALI-Gateway, siehe "Zubehör") muss die Leuchte zunächst über den Inbetriebnahme-Dialog des Steuergerätes adressiert werden. Die Leuchte meldet sich im DALI-Bus als ein einziges Betriebsgerät.

- Netzspannung einschalten.
- DALI-Bus abfragen.
- Leuchte adressieren und parametrieren (siehe Bedienungsanleitung des DALI-Steuergerätes).

Technische Daten

Nennspannung	AC 220 ... 240 V~
Netzfrequenz	50 / 60 Hz
Leistungsfaktor	0,95
Leistungsaufnahme	28 W
Einschaltstrom ('00')	5 A (50 µs)
Einschaltstrom ('DA')	41 A (140 µs)
Schutzklasse	I
Schutzart	IP 67
Umgebungstemperatur	-20 ... +35 °C
Anzahl LED	12
Abmessung L×B×H	500×70×164 mm
Gewicht	3,3 kg
Material (Leuchtenkörper)	Aluminium
Anschlussart	Steckverbinder ('S'); Freies Leitungsende ('L')

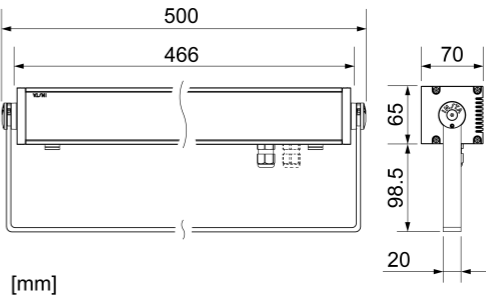


Bild 9: Maßzeichnung

Zubehör

Y-Verbinder 230V	Art.-Nr. il LTG3PYV
Verlängerung 230V, 1m	Art.-Nr. il LTG3PVL1
Verlängerung 230V, 2m	Art.-Nr. il LTG3PVL2
Verlängerung 230V, 5m	Art.-Nr. il LTG3PVL5
Buchse 230V	Art.-Nr. il LTG3PANBU
Y-Verbinder 230V/DALI	Art.-Nr. il LTG5PYV
Verlängerung 230V/DALI, 1m	Art.-Nr. il LTG5PVL1
Verlängerung 230V/DALI, 2m	Art.-Nr. il LTG5PVL2
Verlängerung 230V/DALI, 5m	Art.-Nr. il LTG5PVL5
Buchse 230V/DALI	Art.-Nr. il LTG5PANBU

instalight 1065 R B single 500 mm

Art.-Nr. il 1065 B...00/DA

Bedienungsanleitung

DE GB



Instalighting GmbH
Hohe Steinert 10
D-58509 Lüdenscheid

Telefon +49 (0) 2351 65619-0

www.instalighting.de
info@instalighting.de

0000000035
27.11.2019

DE

Gewährleistung

Technische und formale Änderungen am Produkt, soweit sie dem technischen Fortschritt dienen, behalten wir uns vor.

Wir leisten Gewähr im Rahmen der gesetzlichen Bestimmungen.

Bitte schicken Sie das Gerät portofrei mit einer Fehlerbeschreibung an unsere zentrale Kundendienststelle:

Instalighting GmbH
Hohe Steinert 10
58509 Lüdenscheid
Deutschland

instalight 1065 R A single 920 mm

Safety instructions



Electrical devices may only be mounted and connected by electrically skilled persons.

Serious injuries, fire or property damage possible. Please read and follow manual fully.

Only the manufacturer may exchange the connecting cable. In case of damaged connection cable, send the luminaire to the central customer service office of the manufacturer.

Do not operate the luminaire on a conventional dimmer. Use DALI control unit for dimming (variant 'DA' only).

If the protective glass is damaged, replace the entire luminaire.

Do not damage the powder coating. A damaged powder coating can lead to corrosion.

Chemicals may endanger the corrosion protection. Avoid contact with aggressive media (e.g. acids).

These instructions are an integral part of the product, and must remain with the end customer.

Device components

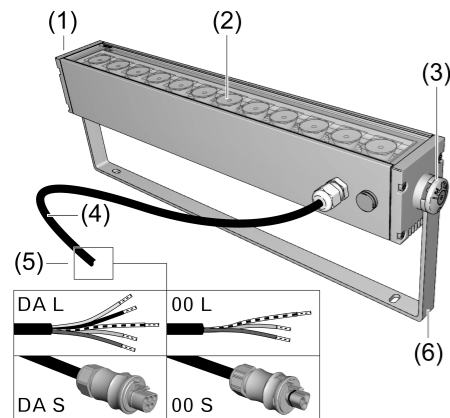


Figure 1

- (1) Luminaire housing
- (2) Protective glass (Light output)
- (3) Clamping disc
- (4) Connecting cable
- (5) Connecting plug (variant 'S' only)
- (5) Free cable ends (variant 'L' only)
- (6) Retainer clamp

Function

Intended use

Compact LED Facade spotlight. To accentuate architectural elements in indoor and outdoor areas. Suitable for wall, ceiling and floor mounting.

Variant 'DA': Dimmable via integrated DALI interface.

Light technology

12 white LED light sources.

Beam characteristics dependant on choosen optics: Asymmetrical, axially symmetrical or oval.

Light colour, beam angle and -characteristics see device label.

Lamps / Maintenance

High-performance LED lamps. Lifespan (L80/B10): 60,000 h.

The lamp may only be replaced by the manufacturer. In case of damaged connection cable, send the luminaire to the central customer service office of the manufacturer.

Cleaning

Before cleaning, switch the luminaire off and let it cool down. Clean the luminaire housing with a moistened soft towel.

The protective glass can be cleaned using the same cleaning agents approved for use on glass-ceramic cooktops.

Information for electrically skilled persons

Fitting and electrical connection



DANGER!

Electrical shock when live parts are touched.

Electrical shocks can be fatal.

Before connecting the luminaires, disconnect the supply line.

Mounting the luminaire

- To install the luminaire, first loosen the side clamping discs (3) using a TORX 30 pin wrench and remove the retainer clamp (6) from the luminaire housing (1).
- Fit boreholes (Figure 2).
- Use both of the external holes in the retainer clamp at least for the mounting.
- Fasten the retainer clamps (6) to the installation substrate using two suitable screws.
- Insert the luminaire housing (1) into the retainer clamp (6).
- Push on the clamping discs (3) on both sides of the retainer clamp and hand-tighten the screw using a TORX 30 pin wrench.

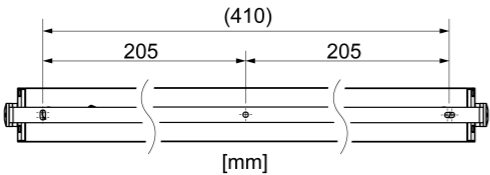


Figure 2: Drilling dimensions

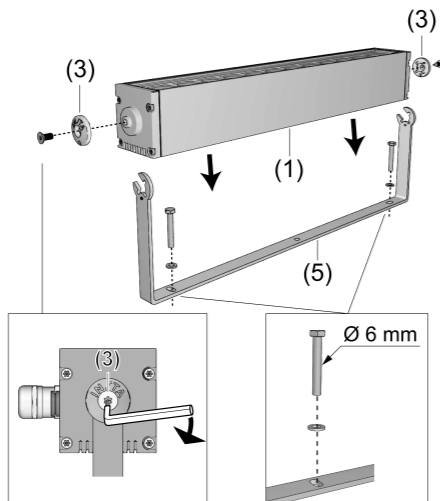


Figure 3: Mounting the luminaire

General notes

Observe the maximum number of luminaires (n) per circuit:

Circuit breaker	max. number of luminaires
B10	30 ('00') / 14 ('DA')
C10	40 ('00') / 23 ('DA')
B16	50 ('00') / 23 ('DA')
C16	60 ('00') / 37 ('DA')

Observe connection assignment:

Connection	Contact ('S')	Wire col. ('L')
Phase conductor	L	Brown
Neutral conductor	N	Blue
Protective conductor	⊕	Green-yellow
DALI*	D1	Black
DALI*	D2	Grey

*) variant 'DA' only

Connecting the luminaire (variant 'S')



WARNING!

Destruction of the plug contacts when connecting or disconnecting the plug under load.

Before connecting or disconnecting the plug, disconnect the supply line.

The luminaire variant 'S' is fitted with the plug-in system "Wieland RST20".

For connection use the cables and connectors listed under "Accessories".

- Please observe the technical documentation of the "Wieland RST20" plug-in system.
- Wire the luminaires according to connection diagram:
 - Single connection with socket RST (7)
 - Chain-linking with Y-Connector RST (8)
 - Wiring with extension cable RST (9)

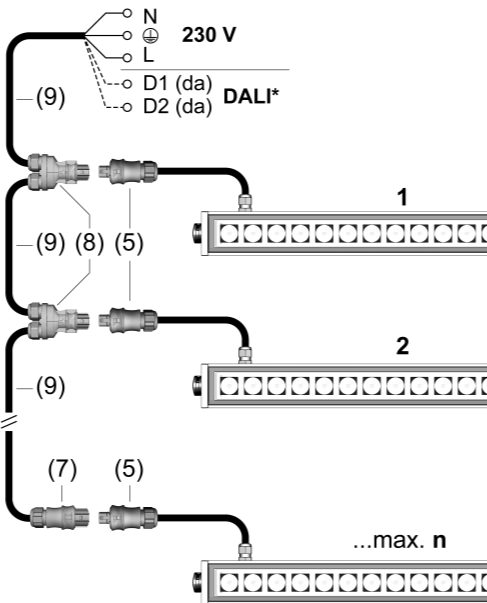


Figure 4: Connection diagram (variant 'S')

Connecting the luminaire (variant 'L')

The luminaire variant 'L' is delivered with free cable ends.

- Connection terminals are not in scope of delivery. Choose the terminals for connection of the luminaire suitable for the used cable type and according to national regulations (e.g. screw terminals 2.5 mm² / 230 V / 16 A acc. to EN 60998-2-1).

- The device connections must be provided with an additional cover (A) by the customer in order to meet the requirements for double or reinforced insulation as well as a degree of protection suitable for the installation environment (Figure 5).

- Wire the luminaires according to connection diagram.

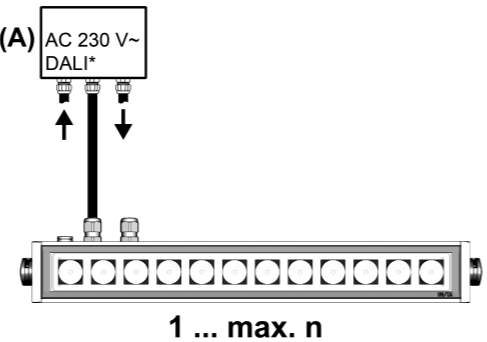


Figure 5: Connection overview (variant 'L')

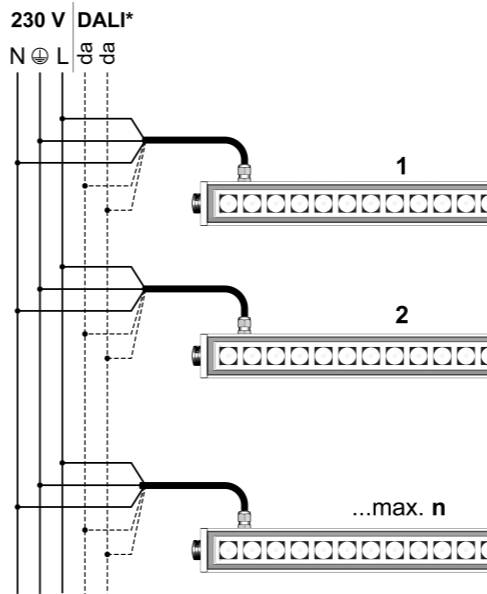


Figure 6: Connection diagram (variant 'L')

Aligning the luminaire (Figure 7)

Precondition: the retainer clamp is installed.

- **A:** Adjust luminaire housing in the clamp to the desired angle of inclination.
- **B:** Attach clamping discs (3) to both sides of the luminaire. To do this, tighten the screws in the middle of the disc using a TORX 30 pin wrench.
- **C:** To lock the discs, also tighten the setscrews (10) on both sides of the luminaire using an IN-BUS 1.5 pin wrench.

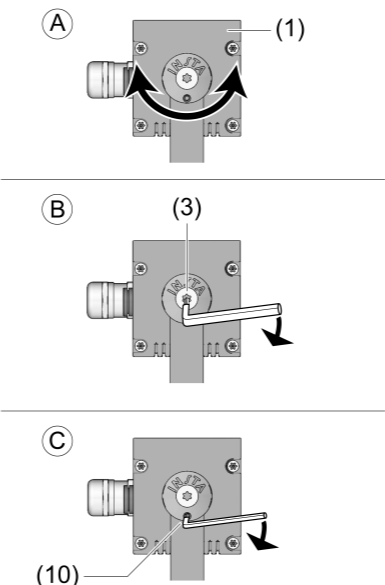


Figure 7: Aligning the luminaire

Beam direction with asymmetrical optics

Observe beam direction when using asymmetrical optics (see device label):

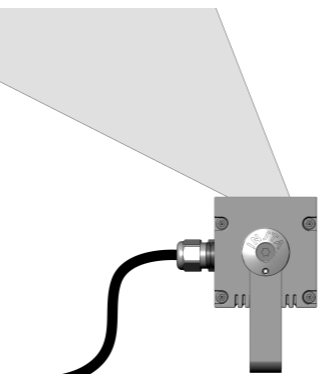


Figure 8: Beam direction with asymmetrical optics

Commissioning

Switching on luminaire (without DALI)

- Switch on mains voltage.
 - The luminaire begins to light up with full brightness as soon as the mains voltage is switched on.
- In the case of luminaires with DALI interfaces, the behaviour after switching on the mains voltage depends on the configuration. At the factory, the luminaires are configured to switch to full brightness if there is a failure of the DALI signal.

Switching on luminaire (DALI broadcast operation)

If connected to a DALI broadcast control unit (e.g. DALI-Powerpoti, see "Accessories"), the luminaire can be controlled directly without addressing.

- Switch on mains voltage.
 - The luminaire switches to full brightness until the first DALI broadcast telegram is received. Afterwards, the luminaire reacts to the brightness transmitted from the DALI transmitter.
- Switch on luminaire via DALI broadcast control unit and set the required brightness.

Switching on luminaire (addressed DALI operation)

If connected to a DALI control unit for addressed operation (e.g. DALI-Gateway, see "Accessories"), the luminaire must first be addressed via the start-up dialog of the control unit. The luminaire responds in the DALI bus as an individual operating device.

- Switch on mains voltage.
- Poll DALI Bus.
- Address and configure luminaire (see operation manual of the DALI control unit).

Technical data

Rated voltage	AC 220 ... 240 V~
Mains frequency	50 / 60 Hz
Power factor	0.95
Power consumption	28 W
Switch-on current ('00')	5 A (50 µs)
Switch-on current ('DA')	41 A (140 µs)
Protection class	IP 67
Degree of protection	IP 67
Ambient temperature	-20 ... +35 °C
Number of LEDs	12
Dimensions L×W×H	500×70×164 mm
Weight	3.3 kg
Material (light)	Aluminium
Connection mode	Plug connector ('S'); Free cable ends ('L')

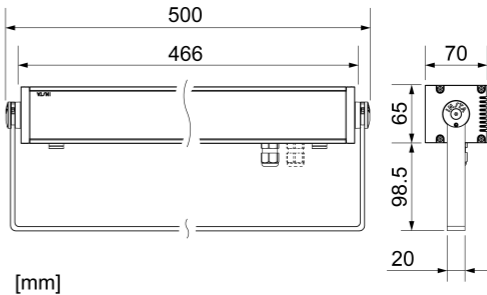


Figure 9: Dimensioned drawing

Accessories

Y-Connector 230V	Art. no. il LTG3PYV
Extension cable 230V, 1m	Art. no. il LTG3PVL1
Extension cable 230V, 2m	Art. no. il LTG3PVL2
Extension cable 230V, 5m	Art. no. il LTG3PVL5
Socket 230V	Art. no. il LTG3PANBU
Y-Connector 230V/DALI	Art. no. il LTG5PYV
Extension cable 230V/DALI, 1m	Art. no. il LTG5PVL1
Extension cable 230V/DALI, 2m	Art. no. il LTG5PVL2
Extension cable 230V/DALI, 5m	Art. no. il LTG5PVL5
Socket 230V/DALI	Art. no. il LTG5PANBU

Warranty

We reserve the right to make technical and formal changes to the product in the interest of technical progress.

We provide a warranty as provided for by law.

Please send the unit postage-free with a description of the defect to our central customer service office:

Instalighting GmbH
Hohe Steinert 10
58509 Lüdenscheid
Germany